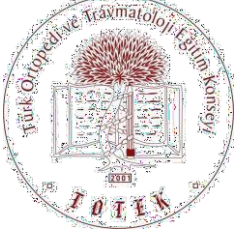


Türk Ortopedi ve Travmatoloji Birlięi Derneęi (TOTBİD)



**TÜRK ORTOPEĐİ ve TRAVMATOLOJİ
EĞİTİM KONSEYİ
YETERLİK YAZILI SINAVI**

22 Eylül 2019

KİTAPÇIK TÜRÜ A

AÇIKLAMALAR VE SINAV KURALLARI

1. Sınav süresi 120 dakikadır.
2. Sınav **bes secenekli** 100 çoktan seçmeli sorudan oluşmaktadır.
3. Her sorunun **yalnızca bir** doğru yanıtı vardır. Bir soru için birden fazla seçenek işaretlenmişse o soru geçersiz sayılacaktır.
4. Sınav puanı hesaplanırken **yalnızca doğru yanıt sayısı** dikkate alınacaktır. Bu sınavda başarılı olmak için **en az 60** sorunun doğru yanıtlanması gereklidir.
5. Sınav sırasında; bilgi depolama, işleme, iletme işlevi olan araçlar **kullanılamaz**.
Cep telefonları sınav süresince kapalı tutulmalıdır.
6. Yanıtlar, optik okuyucu formunda yer alan ilgili boşluklara kurşun kalemle belirgin olarak işaretlenmelidir.
7. Sınav bitiminde; adınız, soyadınız ve numaranızı optik okuyucu formuna yazmış olduğunuzu kontrol ederek formu teslim ediniz.

Başarılar Dileriz

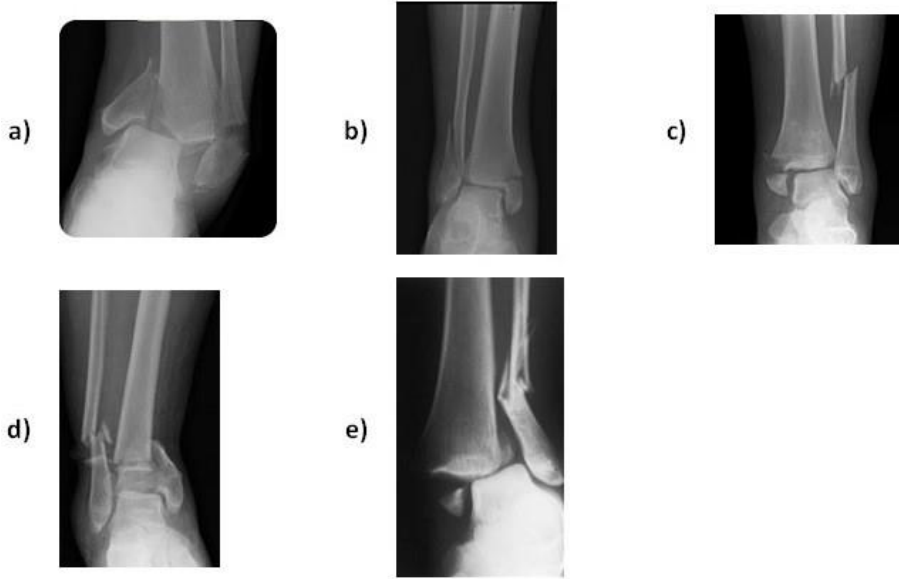
**Türk Ortopedi ve Travmatoloji
Eğitim Konseyi**

- 1 **Erken başlangıçlı skolyoz (EBS) ile ilgili olarak aşağıdaki ifadelerden hangisi yanlıştır?**
- EBS genellikle 5 yaşından önce tanı konulan konjenital skolyoz hastalarını tanımlamak için kullanılır**
 - Akciğer gelişiminin gözönünde tutulması bu hastalar için yapılacak tedavinin ana belirleyicisidir**
 - Alçılamanın tedavi stratejileri içinde yeri vardır**
 - Yapılacak cerrahi girişimler göğüs duvarı hacmi ve torasik yüksekliğin korunmasına yönelik olmalıdır**
 - Shilla; EBS tedavisinde kullanılan cerrahi yöntemlerden biridir**
- 2 **İdiyopatik skolyoz ile ilgili olarak aşağıdaki ifadelerden hangisi yanlıştır?**
- Kızlarda ilerleme riski erkeklere göre daha fazladır**
 - Torasik eğrilikler lomber eğriliklere göre daha fazla ilerleme riskine sahiptir**
 - Büyük açılı eğrilik küçük açılıya göre daha fazla ilerleme riskine sahiptir**
 - Risser 0-1 , 4-5'e göre daha fazla ilerleme riskine sahiptir**
 - Çift eğrilikler tek eğriliklere göre daha az ilerleme riskine sahiptir**
- 3 **Çift major bir omurga eğriliği Lenke sınıflamasına göre hangi tiptir?**
- Tip 1**
 - Tip 2**
 - Tip 3**
 - Tip 4**
 - Tip 5**
- 4 **Servikal dejeneratif disk hastalığının anterior yaklaşımla cerrahi tedavisi sonrasında en sık karşılaşılan komplikasyon aşağıdakilerden hangisidir?**
- Disfaji**
 - İnstabilite**
 - Psödoartroz**
 - Yara enfeksiyonu**
 - Retrofarengeal hematoma**
- 5 **Scheuermann hastalığıyla ilgili verilen bilgilerden hangisi doğru değildir?**
- Genellikle 10-14 yaş arasında görülür**
 - Negatif sagittal balans vardır**
 - Eğrilik arttıkça hastanın ağrısı da artar**
 - 10 yaşından önce vertebra kamalaşması hemen hiç görülmez**
 - Lomber Scheuermann hastalığında kifozdan ziyade vertebral endplate düzensizlikleri, schmorl nodülleri ve bel ağrısı ön planda olur**

- 6 Aşağıdakilerden hangisi servikal disk hernisine bağlı C8 sinir kökü basısının klinik bulgularından biri değildir?
- a) Avuç içinde ulnar tarafta duysal defisit
 - b) Elde interosseöz kas kuvvetsizliği
 - c) Küçük parmakta hipoestezi
 - d) Triseps refleksinde azalma
 - e) Parmak fleksiyonunda kuvvetsizlik

- 7 Aşağıdakilerden hangisi çocuk omurgasının yetişkin omurgasından anatomik ve biyomekanik farklarından biridir?
- a) Faset eklemler daha horizontaldir
 - b) Ligaman gevşekliliği gözlenmez
 - c) Vücuda oranla kafa daha küçüktür
 - d) Kemige oranla daha az kırıldak vardır
 - e) İntervertebral disklerin su içeriği daha azdır

- 8 Aşağıdaki ayakbileği kırıklarından hangisi Lauge-Hansen sınıflamasına göre pronasyon abduksiyon tipi bir yaralanmadır?



- 9 Aşağıdakilerden hangisi subtrokanterik kırıklar ile ilgili olarak doğru değildir?
- a) Femur proksimalinde trokanter minor ve 5 cm altı arasındaki kırıkları içerir
 - b) Kırıkların çoğu uzun sefalo-medüller çiviler ile tedavi edilir
 - c) Kırık distal parçası abduktör kasların etkisi ile abduksiyona ve iliopsoas etkisi ile fleksiyona gider
 - d) Vücuttaki en çok tensil ve kompresyon stresine maruz kalan kemik bölümüdür
 - e) Bifosfanat tedavisi sonucu transvers şekilde oluşabilir

- 10 Aşağıdakilerden hangisi femur cisim kırıklarında eksternal fiksator uygulaması için endikasyon değildir?
- Geniş yumuşak doku yaralanması ile birlikte kontaminasyonu olan femur cisim kırıkları
 - Medüller kontaminasyon
 - Damar tamirinden önce stabilizasyon gereken durumlar
 - Politravmalı hastada hasar kontrollü ortopedik yaklaşım için
 - Segmente kapalı femur cisim kırıklar
- 11 Lateral tibia plato saf çökme kırığı Schatzker sınıflamasına göre hangi tip kırıktır?
- Tip 1
 - Tip 2
 - Tip 3
 - Tip 4
 - Tip 5
- 12 Femur boyun kırığında, kırık hattının horizontal düzlem ile yaptığı açıya göre kırığın sınıflandırıldığı sistemin adı nedir?
- Garden
 - Gartland
 - Pauwels
 - AO-OTA
 - Mayo
- 13 "Os fibulare"nin yerleşim yeri aşağıdakilerden hangisinde belirtilmiştir?
- Navikulanın inferiorunda
 - Talusun posteriorunda
 - Küboidin inferiorunda
 5. metatars proksimalinde
 5. metatars başı epifizinde
- 14 Aşağıdakilerden hangisi Freiberg hastalığında kullanılan eklem koruyucu cerrahi uygulamalarda karşılaşılan komplikasyonlardan biri değildir?
- Cerrahi bölgede hiperestezi
 - Plantar hiperkerotik cilt lezyonu
 - Transfer metatarsalji
 - Cerrahi sonrası gelişen Morton nöroma
 - Eklem sertliği

- 15 **Sesamoid yaralanmalarında en sık görülen travma mekanizması hangisidir?**
- Direkt travma**
 - Hiperfleksiyon sırasında direkt travma**
 - Aksiyel yüklenme**
 - Hiperfleksiyon ve aksiyel yüklenme**
 - Bipartit sesamoid üzerine stres sonrası ayrışma**
- 16 **Halluks valgus açısı $40^\circ <$ ve uyumsuz eklem olan hastada aşağıdaki tedavilerden hangisi önerilmez?**
- Proksimal osteotomi ve distal yumuşak doku dizilim ameliyatı**
 - Akin ve Chevron osteotomisi**
 - Birinci metatars kresentik osteotomi**
 - Birinci kuneiform açık kama osteomisi**
 - Birinci metatarsokuneiform füzyon ve distal yumuşak doku dizilim ameliyatı**
- 17 **Tarsal koalizyon tiplerinden hangisi diğerlerine göre daha sık gözlenir?**
- Kalkaneoküboid**
 - Naviküloküboid**
 - Kalkaneonaviküler**
 - Talokalkaneal**
 - Masif tarsal koalizyon**
- 18 **Aşağıdaki yapılardan hangisi tarsal tünel içerisinde bulunmaz?**
- Posterior tibial tendon**
 - Tibial sinir**
 - Fleksor digitorum longus**
 - Fleksor hallucis brevis**
 - Posterior tibial arter**
- 19 **Radius distal fizis yaralanması geçiren ve konservatif tedavi edilen bir çocukta en sık beklenen komplikasyon aşağıdakilerden hangisidir?**
- Büyüme kıkırdağında duraklama (Fizsel arrest)**
 - Ulnakarpal impaksiyon sendromu**
 - Alçıya bağlı termal yanık**
 - Yanlış kaynama (malunion)**
 - Median sinir nöropatisi**

20 **Dirseğin yan grafisinde aşağıdakilerden hangisi değerlendirilemez?**

- a) Göz yaşı damlası
- b) Humerokapitellar açısı
- c) Anterior humeral çizgi
- d) Yağ yastığı belirtisi
- e) Baumann açısı

21 **Üç yaşında erkek çocuğu parkta düşme sonrasında ailesi tarafından acil servise getiriliyor. Çekilen grafilerde sağ dirsekte ekstansiyon tipi suprakondiler humerus kırığı saptanıyor. Distal nabızları alınamayan hasta acil ameliyata alınarak kapalı redüksiyon ve çapraz telleme ile tedavi ediliyor. Ameliyat sonrası vizitte hala nabızları alınamayan hastanın distal pulpa kapiller dolumu yeterli gözleniyor. Nörolojik hasar saptanmayan hastada bu aşamada izlenecek yol aşağıdakilerden hangisidir?**

- a) Teller çekilerek gözleme devam edilir
- b) Serviste yakın izlem yapılır
- c) Acil damar eksplorasyonu yapılır
- d) Teller çekilerek redüksiyon uygulanır ve uzun kol alçı yapılır
- e) Acil ameliyata alınarak teller çekilir, açık redüksiyon ve lateralden telleme yapılır

22 **Grafide görülen kırıkta en sık yaralan sinir göz önüne alındığında aşağıda verilen kaslardan hangisinde motor hasar görülür?**



- a) M.Fleksör pollisis longus
- b) M.Fleksör karpi ulnaris
- c) Pronator teres
- d) M.Adduktör pollisis
- e) M.Fleksör digiti minimi

- 23 **Çocuk dirsek lateral kondil kırıklarının tedavisi sonrası en sık karşılaşılan komplikasyon aşağıdakilerden hangisidir?**
- a) **Kubitus varus**
 - b) **Lateral spur formasyonu**
 - c) **Kaynama gecikmesi**
 - d) **Avasküler nekroz**
 - e) **Balık kuyruğu (Fishtail) deformitesi**
- 24 **Aşağıdakilerden hangisi unikompartmental diz artroplastisi için bir kontrendikasyon değildir?**
- a) **Romatoid artrit**
 - b) **Lateral eklem aralığında ağrı**
 - c) **Medial femoral kondilde osteonekroz**
 - d) **10 dereceden fazla fleksiyon kontraktürü**
 - e) **Stres ile düzeltilemeyen 12 derecelik varus deformitesi**
- 25 **Ortopedi implantlarının aseptik gevşemesiyle ilişkili enflamatuvar kaskadı en sık hangi hücre başlatır?**
- a) **Nötrofil**
 - b) **Makrofaj**
 - c) **CD4+ T Helper**
 - d) **CD8+ T Killer**
 - e) **Osteoklast**
- 26 **Total diz artroplastisi uygulanan bir hastada denemeler sonrası ekstansiyonun tam olmadığı ve fleksiyonda lift off geliştiği gözlenmektedir. Aşağıdakilerden hangisinin ek olarak uygulanması gerekmektedir?**
- a) **Tibia kesisinin artırılması**
 - b) **Posterior femoral augment yerleştirilmesi**
 - c) **Distal femur kesisinin artırılması**
 - d) **Femoral komponentin küçültülmesi**
 - e) **Posterior kapsül gevşetilmesi**
- 27 **Lateral femoral kutanöz sinir hangi cerrahi yaklaşımda daha fazla risk altındadır?**
- a) **Watson- Jones (anterolateral)**
 - b) **Smith- Peterson (anterior)**
 - c) **Hardinge (lateral)**
 - d) **Posterior**
 - e) **Osborne**

- 28 Aşağıdakilerden hangisinde kalça abdükör kaldıraç kolu kısalığı görülmez?
- Artrit
 - Femur boynunda kısalma
 - Gelişimsel kalça displazisi
 - Kalça dış rotasyon deformiteleri
 - Trokanter majörün anterior yerleşimli olması
- 29 Aşağıdakilerden hangisi periprostetik eklem enfeksiyonu açısından Musculoskeletal Infection Society (MSIS) majör kriterlerindedir?
- Artmış CRP (>10mg/L)
 - Artmış ESH (>30mm/sa)
 - Artmış sinovial PMN (diz için >%64)
 - Arka arkaya alınmış iki kültürden patojen izolasyonu
 - Artmış sinovial beyaz küre (diz için >1100 hücre/μL)
- 30 Aşağıdakilerden hangisi tendon transferi için kontrendikasyondur?
- Kontraktür olmaması
 - Skar olması
 - Eklem hareket genişliğinin tama yakın olması
 - Tendon geçiş bölgesinde flep olması
 - Kas gücünün 3/5 düzeyinde olması
- 31 Aşağıdakilerden hangisinde adeziv kapsülit görülme insidansı düşüktür?
- Kadın cinsiyet
 - 50 yaş üstü
 - Diabetes Mellitus
 - Servikal diskopati
 - Hipotiroidi
- 32 En sık görülen glenohumeral instabilite tipi aşağıdakilerden hangisidir?
- Anterior
 - Posterior
 - Superior
 - Inferior
 - Çok yönlü

- 33 Akromiyoklaviküler eklem çıkığında ilk yaralanan anatomik yapı hangisidir?
- Korakoklaviküler (CC) ligaman
 - Akromiyoklaviküler (AC) ligaman
 - Klaviküler fasya
 - Deltoid kası
 - Trapezius kası
- 34 Doğumsal brakial pleksus felcinde, üst kök tutulumunun (C5-C6) izleminde cerrahi tedavi gerekliliğini düşündüren en önemli fizik muayene bulgusu hangisidir?
- El fonksiyonlarının gelişmemesi
 - Ön kol rotasyonlarının gelişmemesi
 - Dirsek fleksiyonunun gelişmemesi
 - Omuz dış rotasyonunun gelişmemesi
 - El bileği ekstansiyonunun gelişmemesi
- 35 Aşağıdaki lezyonların hangisinin histopatolojik tanısı için eksizyonel biyopsi yapılabilir?
- Femur distal yerleşimli korteksi ekspansiyon eden litik lezyon
 - Radius distal uçta el bileği eklemine açılan kemik içinde yerleşimli lezyon
 - Sakrum proksimal yerleşimli korteksi anteriora doğru ekspansiyon eden lezyon
 - Ayak tabanında MR'da 2 cm çapında ölçülmüş plantar fasya yerleşimli yumuşak doku lezyonu
 - Uylukta fasya lata altında yerleşmiş, MR'da 6 cm çapında ölçülmüş periost ile ilişkili yumuşak doku kitlesi
- 36 Aşağıdaki yumuşak doku sarkom tiplerinden hangisinde ilk başvuru şikayeti şişlik değil ağrı olduğu için diğerlerine göre daha küçük boyutlarda (< 5 cm) saptanabilirler?
- Liposarkom
 - Sinovial sarkom
 - Leiomyosarkom
 - Rabdomyosarkom
 - Pleomorfik sarkom
- 37 Aşağıdakilerden hangisi dev hücreli kemik tümörlerinin intralezyonel küretaj ile tedavisinde kullanılan adjuvan tedavi yöntemlerinden biri değildir?
- Koterizasyon
 - Fenol uygulanması
 - Sıvı nitrojen uygulanması
 - Lezyonun povidon iyot ile yıkanması
 - Lezyonun kemik çimentosu ile doldurulması

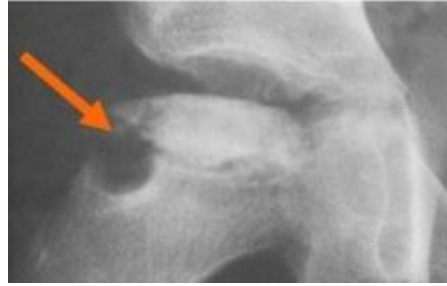
- 38 **Aşağıdaki kemik sarkomu alt tiplerinden hangisi yüksek gradlı olarak kabul edilmektedir?**
- Parosteal osteosarkoma**
 - Periosteal osteosarkoma**
 - Küçük hücreli osteosarkoma**
 - Periosteal kondrosarkoma**
 - Clear cell kondrosarkoma**
- 39 **Çocuk femur kırıklarının elastik intramedüller çivi ile tedavisinde en sık karşılaşılan komplikasyon aşağıdakilerden hangisidir?**
- Çivi ucu sorunları**
 - Yumuşak doku enfeksiyonu**
 - Osteomyelit**
 - Geç kaynama**
 - Kırık redüksiyonunun bozulması**
- 40 **Çocuk femur diyafiz kırıkları ile ilgili olarak aşağıdaki ifadelerden hangisi yanlıştır?**
- Yürüme döneminden önce görülen femur diyafiz kırıklarında en sık neden kaza dışı yaralanmalardır. Bu nedenle hastalar çocuk istismarı açısından araştırılmalıdır.**
 - Proksimal 1/3 kırıklarda, proksimal fragman sıklıkla fleksiyon, abduksiyon ve dış rotasyon pozisyonunda durur.**
 - Tibial tuberkül proksimalinden iskelet traksiyonu uygulanması diz rekurvasyonuna neden olabilir. Bu nedenle iskelet traksiyonu için en uygun yer distal femurdur.**
 - Femur diyafiz kırıklarının konservatif tedavisinde en sık varus prokurvasyon malunionu gözlenir.**
 - Piriform girişli rijit kilitli intramedüller çivilerin kullanımı çocuk femur diyafiz kırıklarının tedavisinde altın standarttır.**
- 41 **Sekiz yaşındaki bir çocuk araç içi trafik kazası sonrası sol kalça ağrısı ile acil servise getiriliyor. Sol kalçada posterior çıkık ve transfiziel kırık saptanıyor. Bu kırıklı çıkık Delbet Sınıflamasına göre hangi tiptir?**
- Tip 1A**
 - Tip 1B**
 - Tip 2**
 - Tip 3**
 - Tip 4**

- 42 **Pelvis kırığı tanısıyla supraasetabular eksternal fiksator uygulamasında hangi sinir risk altındadır?**
- Lateral kütanöz femoral sinir**
 - Obturatuar sinir**
 - İlioinguinal sinir**
 - Superior gluteal sinir**
 - Pudental sinir**
- 43 **Bağımsız, ancak destekli (baston, koltuk değneği ya da yürüteç) yürüme kapasitesi olan ve uzun mesafelerde tekerlekli sandalye kullanabilen bir serebral palsi hastası "kaba motor işlevsel sınıflama sistemine" göre kaçınıcı evrededir?**
- I**
 - II**
 - III**
 - IV**
 - V**
- 44 **Aşağıdaki hastalıklardan hangisi gelişimsel kalça displazisine (GKD) en sık eşlik eder?**
- Tortikollis**
 - Pes ekinovarus**
 - Metatarsus adduktus**
 - Konjenital diz çıkığı**
 - Okült spinal disrafizm**
- 45 **Her iki kalça, diz ve ayakbileklerinde fleksiyon kontraktürü olan 9 yaşındaki spastik diplejik serebral palsili bir hastaya yumuşak doku cerrahisi ile tedavi kararı alınıyor. Kontraktürler kaç ayrı cerrahi seansta ve hangi sırayla düzeltilmelidir?**
- Üç Seans - 1.Ayakbileği, 2.Diz, 3.Kalça**
 - Üç Seans - 1.Kalça, 2.Diz, 3.Ayakbileği**
 - İki Seans - 1.Kalça-Diz, 2.Ayakbileği**
 - İki Seans - 1.Diz-Ayakbileği, 2.Kalça**
 - Tek Seans - 1.Kalça-Diz-Ayakbileği**
- 46 **Aşağıdaki deformitelerden hangisi fazla düzeltilmiş peskinovarusun komplikasyonudur?**
- Arka ayak varus deformitesi**
 - Ön ayakta adduktus deformitesi**
 - Dorsal bunion deformitesi**
 - Pes kavus deformitesi**
 - Ekin deformitesi**

47 **Serebral palsi etyolojisinde en sık görülen risk faktörü hangisidir?**

- a) Rh uyuşmazlığı
- b) Rubella öyküsü
- c) Erken doğum
- d) Doğumda anoksi
- e) Makat gelişi

48 **Aşağıdaki radyografide izlenen patoloji hangi hastalıkta görülür?**



- a) Femur başı epifiz kayması
- b) Legg-Calve Perthes hastalığı
- c) Osteoid osteoma
- d) Kondroblastom
- e) Basit kemik kisti

49 **Aşağıdaki hastalıklardan hangisi 1-3 yaş arası çocuklarda topallama nedeni değildir?**

- a) Lösemi
- b) Geçici sinovit
- c) Toddler kırığı
- d) Osteoid osteoma
- e) Diskoid menisküs

50 **T10 seviyeli miyelomeningoseli olan 6 yaşındaki bir çocukta her iki kalçada yüksek çıkık olduğu görülüyor. Bu aşamada kalçalara ortopedik yönden nasıl yaklaşılmalıdır ?**

- a) İliopsoas kasının posterior transferi (Sharard) yapılır
- b) İliopsoas ve adduktor longus kasları gevşetilir
- c) Açık redüksiyon ve Salter osteotomisi yapılır
- d) Femoral kısaltma, varizasyon, Dega osteotomileri yapılır
- e) Cerrahi tedavinin yeri yoktur, gözlem yeterlidir

- 51 Aşağıdaki alt ekstremite sorunlarından hangisi anterolateral tibial bowing ile ilgilidir?
- Kalkaneovalgus
 - Konjenital tibia psödoartrozu
 - Fibular hemimeli
 - Konjenital equinovarus
 - Konjenital vertikal talus
- 52 Ponseti tedavisi için belirtilenlerden hangisi yanlıştır?
- Alçılama ile ilk düzeltilecek deformite kavus deformitesidir
 - Topuktaki varus deformitesi topuk valgusa zorlanarak tedrici düzeltilir
 - En son düzeltilen deformite ekin deformitesidir
 - Düzeltilmeler sırasında menteşe noktası talus başıdır
 - İlk açılımda birinci metatars başı yükseltilir
- 53 Aşağıdaki seçeneklerin hangisinde peskinovarusta ortaya çıkan ayak deformiteleri doğru olarak tanımlanmıştır?
- Arka ayakta valgus, ortak ayakta kavus, ön ayakta adduktus deformitesi
 - Arka ayakta ekin ve valgus , orta ayakta kavus ve ön ayakta abduktus
 - Arka ayakta varus, orta ayakta fleksiyon ve ön ayakta abduksiyon
 - Arka ayakta ekin ve varus, orta ayakta kavus ve ön ayakta adduktus
 - Arka ayakta ekin ve varus, orta ayakta kavus ve ön ayakta abduktus
- 54 Aşağıdakilerden hangisi çocuk kalça ultrasonundaki alfa açısını tanımlar?
- Asetabüler çatı ile pelvis orta hat arasındaki açı
 - İliumun lateral duvarı ile kemik asetabüler çatı arasındaki açı
 - Femur başının merkezi ile iliumun lateral duvarı arasındaki açı
 - Kalçanın subluksasyonunu üretmek için gerekli uyluğun açısı
 - Asetabüler çatı ile enine düzlem arasındaki açı
- 55 Konjenital vertikal talusun radyolojik bulguları için aşağıdakilerden hangisi doğrudur?
- Tibiokalkaneal açı azalmıştır
 - Yan talokalkaneal açı azalmıştır
 - Ön-arka (AP) talokalkaneal açı artmıştır
 - Ön-arka talus - 1. metatars açısı azalmıştır
 - Ön-arka talokalkaneal açı azalmıştır

- 56 **Konjenital vertikal talus deformitesinde aşağıda belirtilen tanımlamalardan hangisi yanlıştır?**
- a) **Topuk ekin pozisyonundadır**
 - b) **Orta ayakta dorsifleksiyon mevcuttur**
 - c) **Ön ayakta abduksiyon deformitesi mevcuttur**
 - d) **Topukta valgus deformitesi görülür**
 - e) **Orta ayakta varus deformitesi mevcuttur**
- 57 **Aşağıdakilerden hangisi ligamanların fonksiyonlarından biri değildir?**
- a) **Kastaki gücün kemiğe aktarımına yardımcıdır**
 - b) **Eklemdaki mekanik stabiliteyi statik olarak artırır**
 - c) **Eklemleri anormal ve aşırı hareketlerden korur**
 - d) **Hareket ve postürün korunmasında proprioseptif görevi vardır**
 - e) **Bazı eklemlerde diğer ligamanlarla yük paylaşımı fonksiyonuna sahiptir**
- 58 **Enkondromatozisin oluşumunda aşağıdaki genlerden hangisinin anormal aktivitesi söz konusudur?**
- a) **V-myc**
 - b) **Indian hedgehog**
 - c) **p53**
 - d) **C-Fos**
 - e) **Rb**
- 59 **Randomize çalışmaların raporlanması için, kanıta dayalı minimum önerileri içeren rehberin adı nedir?**
- a) **CARE**
 - b) **CONSORT**
 - c) **PRISMA**
 - d) **STARD**
 - e) **STROBE**
- 60 **En sık görülen kalıtsal nöromusküler hastalık aşağıdakilerden hangisidir?**
- a) **Becker Musküler Distrofi Hastalığı**
 - b) **Charcot-Marie-Tooth Hastalığı**
 - c) **Werdnig-Hoffman Hastalığı**
 - d) **Kugelberg-Welander Hastalığı**
 - e) **Duschenne Musküler Distrofi Hastalığı**

- 61 Aşağıdakilerden hangisi kaynamama için değiştirilemez bir risk faktörüdür?
- Madde kullanımı
 - İlaç kullanımı
 - Diabetes Mellitus
 - Yaralanma tipi
 - Yetersiz cerrahi tespit
- 62 Tendon iyileşmesinin proliferatif fazında hakim olan kollajen tipi hangisidir?
- Tip I
 - Tip II
 - Tip III
 - Tip IV
 - Tip V
- 63 T1 kord seviyesinde geliştiğinden şüphe duyulan spinal kord yaralanmalı bir hastada muayenede hangi anahtar kas muayenesinin yapılması tanının netleşmesine yardımcı olur?
- Brakialis kası
 - Ekstansör karpi radialis brevis kası
 - Triseps braki kası
 - Abduktör pollisis longus kası
 - Abduktör digiti minimi kası
- 64 Tendon ve ligamanların dayanıklılık (strength) ve sertliğinden (stiffness) sorumlu yapı hangisidir?
- Kollajen
 - Elastin
 - Retikülin
 - Sharpey lifleri
 - Fibroblast
- 65 Bilimsel bir çalışmada, çalışmaya katkısı olmayan veya yazarlar arasında yer almaya yetecek kadar katkısı olmayan kişilerin yazarlar listesi içerisinde yer almasına ne denir?
- Kıyak yazarlık
 - Hayalet yazarlık
 - İntihal
 - Salamlama
 - Yanlışlama (Falsifikasyon)

- 66 Osteoartrit gelişiminde ilk etkilenen tabaka olarak bilinen “Lamina splendens” tabakası, kıkırdağın tabakalarından hangisi içinde bulunur?
- Derin radial tabaka
 - Yüzeyel tabaka
 - Kalsifiye tabaka
 - Orta geçiş tabakası
 - Subkondral kemik
- 67 Çocuklarda akut hematogen osteomyelitte, etken en sık nereye yerleşir?
- Uzun kemiklerin diyafizine
 - Uzun kemiklerin metafizine
 - Uzun kemiklerin epifizine
 - Vertebra korpusuna
 - İliak kemiğe
- 68 Total eklem protezi öncesi profilaktik amaçla ciddi penisilin allerjisi olan hastalarda hangi antibiyotik kullanılmalıdır?
- Sefazolin
 - Gentamisin
 - Klindamisin
 - Tobramisin
 - Vankomisin
- 69 Elde görülen “At Nalı Apse” hangi anatomik yapı/yapıların enfeksiyonudur?
- Parmak flekör tendon kılıfı
 1. parmak aralığı
 - Radial ve ulnar bursa
 - Palmar fasya
 - Dorsal subaponövrotik boşluk
- 70 Aşağıdakilerden hangisi Kanavel fleksör süpüratif tenosinovitinin dört ana bulgusundan biri değildir?
- Fleksör kılıfta ciddi hassasiyet
 - Parmak ekstansiyona getirildiğinde ağrı
 - Tırnak yatağında kapiller dolaşımın bozulması
 - Parmağın fleksiyon pozisyonunda olması
 - Parmakta ciddi şişlik

- 71 **Kalça AP grafisinde "cross over" işareti ne anlama gelir?**
- a) Kalça protrüzyonu
 - b) Femoral retroversiyon
 - c) Femoral anteversiyon
 - d) Asetabüler retroversiyon
 - e) Asetabüler anteversiyon
- 72 **Kalçanın güvenli cerrahi dislokasyonu esnasında kapsüler kesi yaparken hangi damar yaralanma riski altındadır?**
- a) İliak arter
 - b) Femoral ven
 - c) Femoral arter
 - d) Medial sirkumfleks arter
 - e) Lateral sirkumfleksarter
- 73 **Aşağıdaki radyolojik bulgulardan hangisi lateral diskoid menisküse özgü değildir?**
- a) Medial eklem aralığının daralması
 - b) Lateral eklem aralığının genişlemesi
 - c) Lateral platonun çanaklaşması
 - d) Lateral femoral kondilin yassılaşması
 - e) Fibula başının proksimal yerleşimi
- 74 **Aşağıdakilerden hangisi bipartit patella ile ilgili olarak yanlıştır?**
- a) İnsidansı %8 civarındadır
 - b) Neredeyse tamamı bilateraldir
 - c) Patella superolateralinde izlenir
 - d) Normal anatomik bir varyasyondur
 - e) Ekstra patellar ossifikasyon merkezi nedeniyle oluşur
- 75 **Cierny-Mader osteomyelit evreleme sistemine göre kortikal kemik ve medullanın tutulduğu fakat kemiğin stabilitesinin bozulmadığı evre aşağıdakilerden hangisidir?**
- a) Meduller osteomyelit
 - b) Yüzeyel osteomyelit
 - c) Kortikal osteomyelit
 - d) Lokalize osteomyelit
 - e) Diffüz osteomyelit

- 76 Aşağıdaki fotoğrafta görülen açık tibia kırıklı bir hastada, cansız ve kontamine dokuların debridmanı sonrası aşağıda belirtilen irrigasyon uygulamalarından hangisi en tehlikeli ve komplikasyona açık olanıdır?



- a) Antibiyotikli solüsyon; düşük basınçlı yerçekimi akım
b) Antibiyotikli solüsyon; orta basınçlı pulsatil akım
c) Serum fizyolojik; düşük basınçlı yerçekimi akım
d) Serum fizyolojik; yüksek basınçlı akım
e) Antibiyotikli solüsyon; orta basınçlı pulsatil akım, ardından düşük basınçlı yerçekimi akım
- 77 Aşağıdakilerden hangisi el bileği artroskopisinde portal açma, enstrüman yerleştirme komplikasyonlarından değildir?
- a) Kutanöz sinir yaralanması
b) Kompartman sendromu
c) Eklem kıkırdak yaralanması
d) Damar yaralanması
e) Tendon yaralanması
- 78 El bileğinin rotasyon merkezi olarak kabul edilen karpal kemik aşağıdakilerden hangisidir?
- a) Kapitatum
b) Skafoid
c) Lunatum
d) Hamatum
e) Trapozeideum
- 79 Karpal tünel içinden geçen ve en palmarda yer alan anatomik yapı hangisidir?
- a) Fleksör pollicis longus
b) İkinci parmak yüzeysel fleksörü
c) Beşinci parmak yüzeysel fleksörü
d) Fleksör karpi ulnaris
e) Median sinir

- 80 Aşağıdaki konjenital el anomalilerinden hangisi oluşum sebebi bakımından diğerlerinden farklıdır?
- Amniyotik bant sendromu
 - TAR sendromu
 - VACTERL sendromu
 - Sinpolidaktili
 - Artrogripozis
- 81 Kienböck hastalığı tedavisinde en sık kor-dekompresyon uygulanan kemik aşağıdakilerden hangisidir?
- Lunatum
 - Distal ulna
 - Distal radius
 - Skafoid
 - Kapitatum
- 82 Aşağıdaki klinik bulguların hangisinde "Finkelstein Testi"nin negatif olması beklenir?
- İnterseksiyon sendromu
 - Trapeziometakarpal artrit
 - Skafotrapezyotrapezoid artrit
 - Yüzeyel radial sinir sıkışması
 - Fleksör pollicis longus tenosinoviti
- 83 İç organ anomalilerine en sık hangi kemik yokluğu eşlik eder?
- Ulna
 - Radius
 - Humerus
 - Skapula
 - Klavikula
- 84 Aşağıdaki yaralanmalardan hangisinde Distal Radioulnar Eklem instabilitesi beklenmez?
- Yer değiştirmiş radial stiloid kırığı
 - Yer değiştirmiş ulna stiloid kırığı
 - Radial sigmoid çentik kırığı
 - Essex-Lopresti yaralanması
 - Galeazzi kırıklı-çıkığı

- 85 **Dirsek ‘terrible triad’ın komponentleri ařařıdaki seeneklerin hangisinde doęru olarak verilmiřtir?**
- a) **Dirsek ıkıęı, koronoid kırıęı, radius bařı kırıęı**
 - b) **Dirsek ıkıęı, MCL hasarı, radius bařı kırıęı**
 - c) **Dirsek ıkıęı, LCL hasarı, radius bařı kırıęı**
 - d) **Dirsek ıkıęı, kapitellum kırıęı, olekranon kırıęı**
 - e) **Dirsek ıkıęı, kapitelum kırıęı, LCL hasarı**
- 86 **Posteroanterior radyografide ařařıdaki belirtilerden hangisi skafolunat baę yırtıęı iin belirleyicidir?**
- a) **Terry-Thomas belirtisi**
 - b) **Watson-Jones skafoit kayma belirtisi**
 - c) **Dökülmüş fincan belirtisi (Spilled teacup sign)**
 - d) **Volar interkale segment instabilitesi görünümü**
 - e) **Dorsal interkale segment instabilitesi görünümü**
- 87 **Akromiyoklavikular eklem ıkıęı tedavisinde “korakoklavikuler askı sistemleri” ile tespitin dięer tedavi yöntemlerine göre en önemli avantajı ařařıdakilerden hangisidir?**
- a) **Tespitin güçlü olması**
 - b) **Cerrahi iřlemin basit olması**
 - c) **Fizyolojik hareketlere izin vermesi**
 - d) **Akromiyonun tespit iin kullanılmaması**
 - e) **Horizontal stabiliteyi güçlü bir řekilde saęlaması**
- 88 **Aık el yaralanmalarında, tamir edilseler bile, kombine arter ve sinir yaralanmaları sonrasında uzun dönemde en sık görülen sorun nedir?**
- a) **Lenfödem**
 - b) **Ařırı nedbe dokusu**
 - c) **Eklem kontraktürleri**
 - d) **Aęrı ve soęuk intoleransı**
 - e) **Pulpada ciddi duyu bozukluęu**
- 89 **Young-Burgess pelvis kırıkları sınıflamasına göre en yüksek kanama ve hemorojik řok tablosuyla bereberlik gösteren kırık tipi hangisidir?**
- a) **Anteroposterior yaralanma tip I**
 - b) **Anteroposterior yaralanma tip II**
 - c) **Anteroposterior yaralanma tip III**
 - d) **Lateral Kompresyon yaralanması tip I**
 - e) **Lateral Kompresyon yaralanması tip II**

- 90 Asetabulum kırığı tanısı için çekilen ön-arka pelvis grafide iliopektineal çizgi hattı hangi anatomik yapıyı belirtir?
a) Anterior kolon
b) Posterior kolon
c) Posterior duvar
d) İnferior eklem yüzeyi
e) Posterior kolon + duvar
- 91 Torakolomber yaralanma sınıflama sisteminde (TLICS) aşağıdaki kriterlerden hangisi dikkate alınmaz?
a) Morfoloji
b) Nörolojik durum
c) Spinal kord/konus medullaris yaralanması
d) Posterior bağ kompleksi
e) Yaralanma sonrası geçen süre
- 92 El bileği yan grafisinde görülen kırık Salter-Harris Sınıflamasına göre hangi tiptir?



- a) Tip 1
b) Tip 2
c) Tip 3
d) Tip 4
e) Tip 5

- 93 Sekiz yaşında erkek çocuk tibia açık kırık tanısı ile acil servise getirildi. Bu hastaya yapılan tıbbi uygulamalardan hangisi olası bir enfeksiyon gelişimini önlemede en önemli faktördür?
- Intravenöz antibiyotik uygulanması
 - Operatif debridman yapılması
 - Acil serviste irrigasyon uygulanması
 - Acil serviste açık kırığın kapalı hale getirilmesi
 - Acil serviste açık kırığın üzerinin serum fizyolojikle ıslatılmış steril ped ile kapatılması
- 94 Ön çapraz bağ hakkında aşağıdakilerden hangisi doğru değildir?
- En sık eşlik eden yaralanma menisküs yırtıklarıdır
 - Anteromedial ve posterolateral demetlerden oluşur
 - Dizin ön-arka translasyonunu önlemede önemli rolü vardır
 - En sık yaralanma tipi direkt darbe ile olan (kontakt tip) yaralanmalardır
 - Lachman testi yaralanma tanısını koymada yüksek derecede hassas (sensitive) bir testtir
- 95 Dizin posterolateral köşesinde hangi yapı yer almaz?
- Arkuat bağ
 - Dış yan bağ
 - Politeus tendonu
 - Popliteofibular ligaman
 - Posterior oblik ligaman
- 96 Femur medial kondilde 0,8 cm çapında osteokondral defekt bulunmaktadır. Bu lezyona aşağıdakilerden hangi tedavi yönteminin uygulanması doğru değildir?
- Gözlem
 - Mikro kırık
 - Abrazyon kondroplastisi
 - Osteokondral otoplasti transferi
 - Otolog kondrosit implantasyonu
- 97 Aşağıdaki menisküs yırtık tiplerinden hangisi menisküsün çevresel liflerinde devamsızlığa sebep olarak menisküsün ekstrüzyonuna ve total menisektomi etkisine sebep olabilir?
- Longitudinal yırtık
 - Menisküs kök yırtığı
 - Horizontal klivaj yırtığı
 - Vertikal flep şeklinde menisküs yırtığı
 - Horizontal flep şeklinde menisküs yırtığı

- 98 **Kemik Bankart lezyonunun deęerlendirilmesinde ařađıdaki konvansiyonel radyografi yöntemlerinden hangisi kullanılır?**
- a) **West Point**
 - b) **Stryker notch**
 - c) **Grashey grafisi**
 - d) **Supraspinatus outlet grafi**
 - e) **Dıř rotasyonda ön-arka grafi**
- 99 **Travmatik olaylar sonrası gelişen heterotrofik ossifikasyonlar dirseęin en sık hangi bölgesinde görülür?**
- a) **Anterior**
 - b) **Anteromedial**
 - c) **Posteromedial**
 - d) **Anterolateral**
 - e) **Posterolateral**
- 100 **Rotator interval ile ilgili hangisi yanlıřtır?**
- a) **Apeksini transvers humeral ligaman oluřturur**
 - b) **İntervalin inferior sınırını subskapularis oluřturur**
 - c) **İnterval içinde hiçbir rotator manřet tendonu bulunmaz**
 - d) **Orta glenohumeral ligaman içinden geęen yapılardan biridir**
 - e) **Adhesiv kapsülit ve omuz instabilitesinde etkilenen yapılardandır**

TOTBİD TOTEK YETERLİK SINAVI YANITLARI

22 Eylül 2019

Kitapçık Türü A

Soru No	Kitapçık A
1	A
2	E
3	C
4	A
5	C
6	D
7	A
8	E
9	C
10	E
11	C
12	C
13	C
14	A
15	D
16	B
17	C
18	D
19	D
20	E
21	B
22	A
23	A
24	C
25	B
26	A
27	B
28	E
29	D
30	E
31	E
32	A
33	B
34	C
35	D
36	B

Soru No	Kitapçık A
37	D
38	C
39	A
40	E
41	B
42	A
43	C
44	A
45	E
46	C
47	C
48	B
49	E
50	E
51	B
52	B
53	D
54	B
55	C
56	E
57	A
58	B
59	B
60	B
61	D
62	C
63	E
64	A
65	A
66	B
67	B
68	C
69	C
70	C
71	D
72	D

Soru No	Kitapçık A
73	A
74	E
75	D
76	D
77	B
78	A
79	E
80	A
81	C
82	E
83	B
84	A
85	A
86	A
87	C
88	D
89	C
90	A
91	E
92	B
93	A
94	D
95	E
96	E
97	B
98	A
99	E
100	D