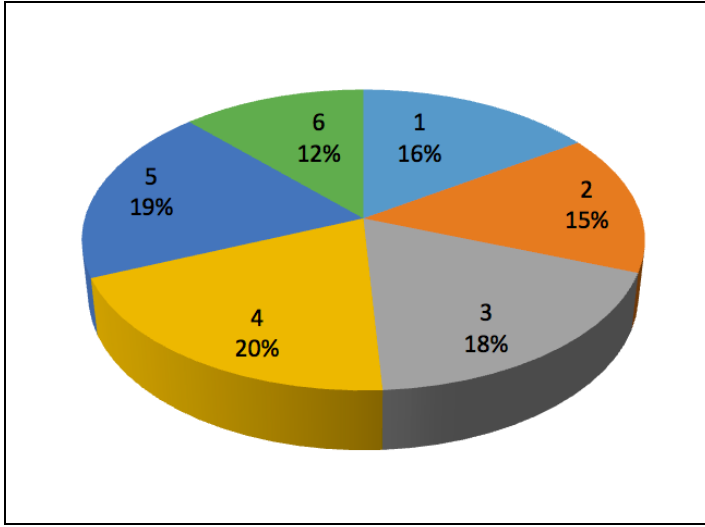


TOTBİD-TOTEK UZMANLIK EĞİTİMİ GELİŞİM SINAVI (UEGS) - 2016 DEĞERLENDİRME RAPORU

1. SINAV

2016 yılı Uzmanlık Eğitimi Gelişim Sınavına 742 uzmanlık öğrencisi katılmıştır. Katılımcıların kıdem yıllarına göre dağılımı Grafik 1.1’de gösterilmiştir.

Grafik 1.1: 2016 UEGS katılımcılarının kıdem yıllarına göre dağılımı.



Son altı yılda (2011-2016) UEGS’na katılan uzmanlık öğrencilerinin kıdem yıllarına göre dağılımı Tablo 1.1’de verilmiştir.

Tablo 1.1: 2011-2016 yılları arasında UEGS katılımcılarının kıdem yıllarına göre dağılımı.

Kıdem Yılı	2011		2012		2013		2014		2015		2016	
	n	(%)	n	(%)	n	(%)	n	(%)	n	(%)	n	(%)
1	152	(21,8)	161	(22,6)	129	(17,8)	48	(6,6)	60	(8,4)	116	(15,6)
2	147	(21,1)	155	(21,7)	152	(21,0)	160	(22,1)	150	(21,0)	112	(15,1)
3	154	(22,1)	146	(20,5)	154	(21,2)	145	(20,0)	143	(19,9)	136	(18,3)
4	120	(17,2)	148	(20,8)	144	(19,9)	161	(22,2)	140	(19,6)	146	(19,7)
5	111	(15,9)	99	(13,9)	133	(18,3)	92	(12,7)	149	(20,7)	142	(19,1)
6	12	(1,7)	4	(0,6)	13	(1,8)	119	(16,4)	76	(10,7)	90	(12,1)
Toplam	696		713		725		725		718		742	

2. SONUÇLAR

2016 UEGS katılımcılarının genel sınav net puan ortalaması **22,1** olarak gerçekleşmiştir.

Doğru yanıtların ortalaması **95,7** iken yanlış yanıtların ortalaması **51,5** olmuştur. Boş bırakılan ya da “bilmiyorum” olarak işaretlenen soruların ortalaması ise **52,8** olmuştur.

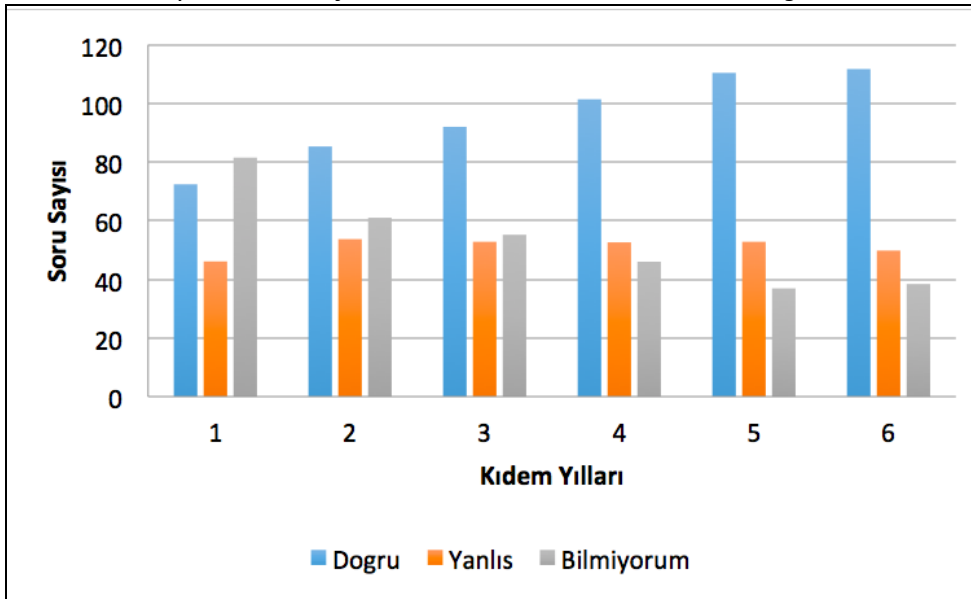
Son altı yılda tüm sınav katılımcıları üzerinden bakıldığında doğru ve yanlış işaretlenen ile boş bırakılan soruların ortalamaları, yüzdeleri ve yüzde net puanlar Tablo 2.1’de verilmiştir.

Tablo 2.1: 2011-2016 yılları arasında UEGS katılımcılarının yanıtlarının ve yüzde net puanlarının dağılımı.

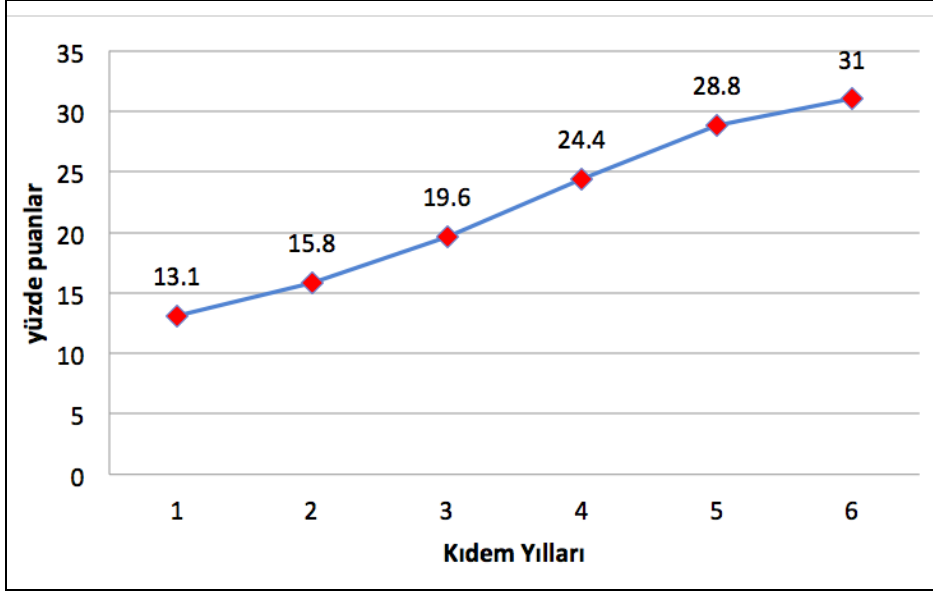
Yıllar	Soru Sayısı	Doğru	D%	Yanlış	Y%	Boş	B%	Puan %
2011	100	50,1	50,1	31,7	31,7	18,2	18,2	18,4
2012	100	46,8	46,8	27,2	27,2	25,9	25,9	19,6
2013	100	49,1	49,1	24,3	24,3	26,6	26,6	24,8
2014	200	90,1	45,1	51,6	25,8	58,3	29,2	19,2
2015	200	87,9	44	45,4	22,7	66,7	33,3	21,2
2016	200	95,7	47,9	51,5	25,7	52,8	26,4	22,1

2016 UEGS katılımcılarının kıdem yılları göz önünde bulundurulduğunda sınavdaki soruları doğru ve yanlış yanıtlama ortalamaları ile boş bırakma ya da “bilmiyorum” olarak işaretleme ortalamaları Grafik 2.1 ve yüzde puan ortalamaları Grafik 2.2’de verilmiştir.

Grafik 2.1: 2016 UEGS katılımcılarının kıdem yıllarına göre doğru ve yanlış yanıt ortalamaları ile boş bıraktıkları/bilmiyorum olarak işaretledikleri soruların ortalamalarının dağılımı.



Grafik 2.2: 2016 UEGS katılımcılarının kıdem yıllarına göre başarılarının (yüzde puanlarının) değişimi.



2016 UEGS soruları 9 konu alanında tanımlanmıştır. Sınava katılan tüm uzmanlık öğrencilerinin her konu alanındaki sorulara verdikleri doğru ve yanlış yanıtlar ile boş bıraktıkları ve “bilmiyorum” olarak işaretledikleri soruların ortalamaları ve her konu alanında ortalama net puanların ilgili alan açısından yüzde performansları Tablo 2.2’de sunulmuştur.

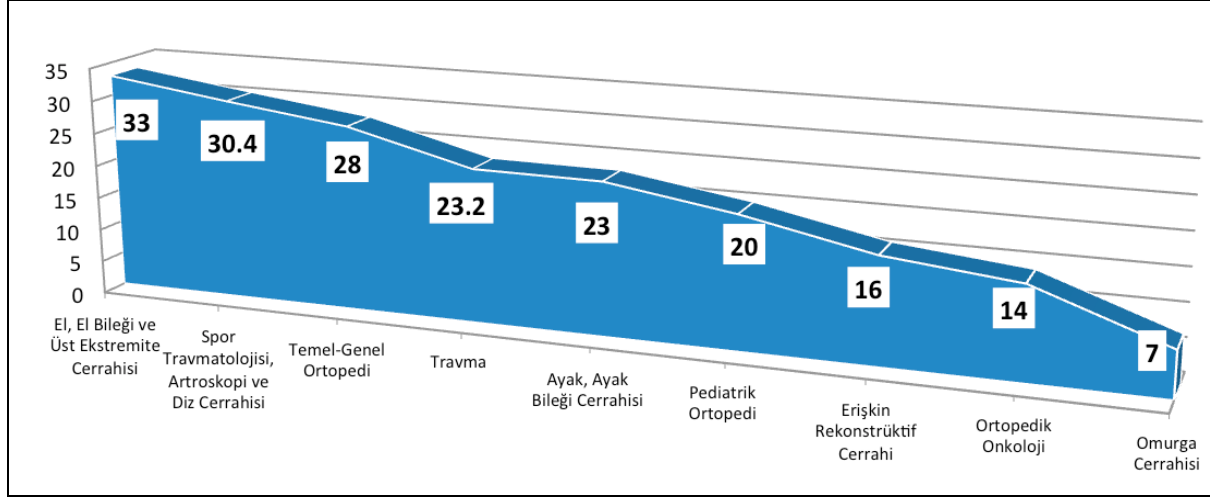
Tablo 2.2: 2016 UEGS katılımcılarının konu alanlarına göre yanıtlarının ve yüzde performanslarının dağılımı.

Konu Alanları	Soru sayısı	D	Y	B	N	% P
Temel-Genel Ortopedi	30	16,0	7, 6	6, 4	4,2	14
Travma	25	12,0	6, 3	6, 7	2,9	11,4
Pediyatrik Ortopedi	20	10,0	6,1	3,8	2,0	9,8
Omurga Cerrahisi	20	6, 9	5,4	7,8	0,7	3,8
El, El Bileği ve Üst Ekstremitte Cerrahisi	20	11, 0	4,4	4,6	3,3	17
Ayak, Ayak Bileği Cerrahisi	20	9, 1	4,5	6,5	2,3	12
Spor Travmatolojisi, Artroskopi ve Diz Cerrahisi	25	13, 3	5,8	5,9	3,8	15
Ortopedik Onkoloji	20	8, 7	5,9	5,5	1,4	7
Erişkin Rekonstrüktif Cerrahi	20	8, 7	5,6	5,7	1,6	7,8
Toplam	200	95,7	51,5	52,8	44,1	22,1

D: Doğru, Y: Yanlış, B: Boş/Bilmiyorum, N: Net doğru, %P: İlgili alandaki % performans oranı

2016 UEGS katılımcılarının sınavı oluşturan 9 konu alanındaki başarılarının yüzdelik olarak ifade edilmesine göre dağılımı Grafik 2.3’de gösterilmiştir. En yüksek performans ‘el, el bileği ve üst ekstremitte cerrahisi’ konu alanında gerçekleşirken (%33) en düşük performans ‘omurga cerrahisi’ konu alanında gerçekleşmiştir (%7).

Grafik 2.3: 2016 UEGS katılımcılarının konu alanlarındaki yüzde başarılarının dağılımı.

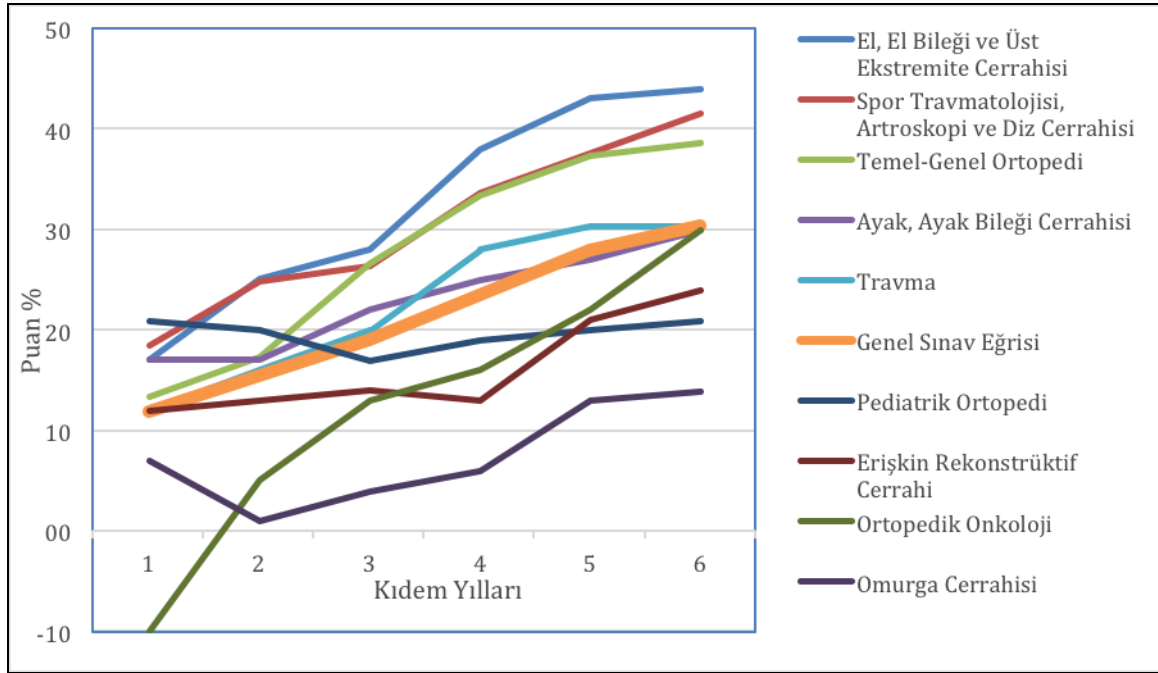


2016 UEGS katılımcılarının kıdem yıllarına göre her bir konu alanındaki net yüzde puanların dağılımı Tablo 2.3 ve Grafik 2.4’de verilmiştir.

Tablo 2.3: 2016 UEGS katılımcılarının kıdem yıllarına göre konu alanlarındaki net puanlarının dağılımı.

Alan/Kıdem Yılı	1	2	3	4	5	6	Puan%
El, El Bileği ve Üst Ekstremitte Cerrahisi	17,0	25,0	28,0	38,0	43,0	44,0	33,0
Spor Travmatolojisi, Artroskopi ve Diz Cerrahisi	18,4	24,8	26,4	33,6	37,6	41,6	30,4
Temel-Genel Ortopedi	13,3	17,3	26,7	33,3	37,3	38,7	28,0
Travma	12,0	16,0	20,0	28,0	30,4	30,4	23,2
Ayak, Ayak Bileği Cerrahisi	17,0	17,0	22,0	25,0	27,0	30,0	23,0
Genel Sınav Eğrisi	12,0	15,5	19,0	23,5	27,9	30,4	21,6
Pediyatrik Ortopedi	21,0	20,0	17,0	19,0	20,0	21,0	20,0
Erişkin Rekonstrüktif Cerrahi	12,0	13,0	14,0	13,0	21,0	24,0	16,0
Ortopedik Onkoloji	-10,0	5,0	13,0	16,0	22,0	30,0	14,0
Omurga Cerrahisi	7,0	1,0	4,0	6,0	13,0	14,0	7,0

Grafik 2.4: 2016 UEGS katılımcılarının kıdem yıllarına göre konu alanlarındaki net puanlarının dağılımı.



2016 UEGS hazırlıkları kapsamında öncelikle 9 konu alanı belirlenmiş ve konu alanlarının ortopedi ve travmatoloji bilim alanının içerisindeki yaklaşık ağırlıkları, uzmanlık eğitimi içinde yer alışları göz önünde tutularak sınav için soru dağılımları belirlenmiştir. Bu süreç alan uzmanları tarafından yürütülmüştür. Sonrasında sorular hazırlanmış, karar verilen sorular üzerinden bu dağılım yeniden kontrol edilmiştir.

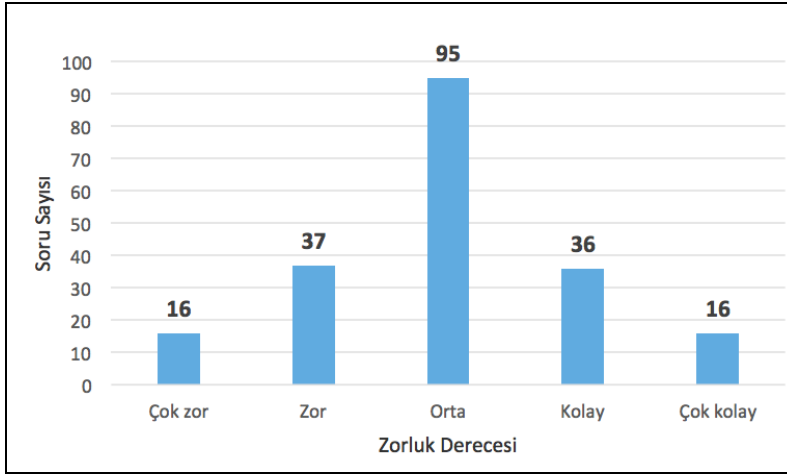
Sınavın güvenilirliğinin değerlendirilmesi amacıyla bir iç tutarlılık göstergesi olan Kuder-Richardson 20 formülü ile katsayı hesaplanmasına gidilmiştir. Güvenirlik için daha alt değerler bile kabul görürken beklenen, değer 0,80 ve üzeri olmasıdır. 2016 UEGS sonrasında yapılan hesaplamada **KR-20 katsayısı 0.93** olarak bulunmuştur.

Bir sınavdaki soruların niteliğine yönelik yapılan çalışmalarda iki kriterle ilgili hesaplamaların birlikte yorumlanması önerilmektedir: Zorluk ve ayırdedicilik dereceleri. Zorluk derecesi o soruyu doğru yanıtlayanların oranını verirken, ayırdedicilik katsayısı sınavda başarılı olan üst grupta başarısız olan alt grubun soruyu doğru yanıtlayabilme ilişkisine bakar, bir başka deyişle bilenle bilmeyeni ayırdedebilme derecesini ortaya koyar. Sınav sorularının hem belli düzeyde ayırdedicilik göstermesi hem de sınavda yer alan soruların belirli bir zorluk düzeyi çeşitliliğine sahip olması beklenir. 2016 UEGS sonrası yapılan değerlendirmelerde sınav sorularının zorluk ve ayırdedicilik derecelerine göre dağılımları aşağıdaki Tablo 2.4, Tablo 2.5, Tablo 2.6 ve Grafik 2.5, Grafik 2.6'da verilmiştir. 2015 UEGS sonrası yapılan değerlendirmelerde ayırdedicilik ve zorluk derecelerinin birlikte verildiği tablo karşılaştırma için bu raporda yinelenmiştir (Tablo 2.7).

Tablo 2.4: 2016 UEGS sorularının zorluk derecelerine göre dağılımı.

Zorluk	Frekans	Yüzde
Çok zor	16	8,0
Zor	37	18,5
Orta	95	47,5
Kolay	36	16,0
Çok kolay	16	8,0
Toplam	200	100,0

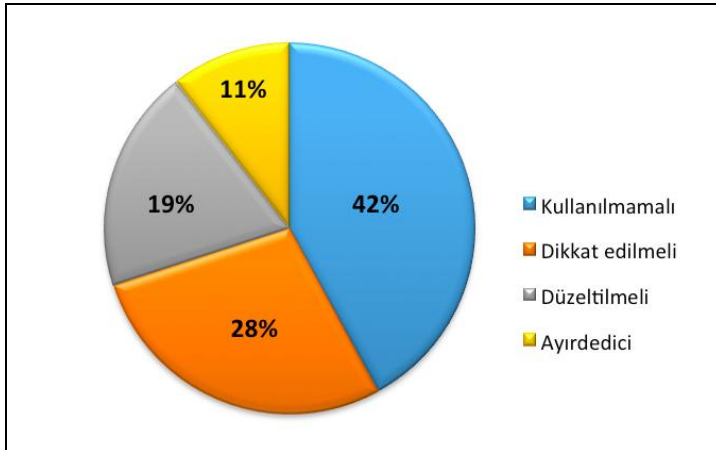
Grafik 2.5: 2016 UEGS sorularının zorluk derecelerine göre dağılımı.



Tablo 2.6: 2016 UEGS sorularının ayırddedicilik derecelerine göre dağılımı.

Ayırddedicilik	Frekans	Yüzde
Kullanılmamalı	84	42,0
Dikkat edilmeli	56	28,0
Düzeltilmeli	39	19,5
Ayırddedici	21	10,5
Toplam	200	100,0

Grafik 2.6: 2016 UEGS sorularının ayırddedicilik derecelerine göre dağılımı.



Tablo 2.6: 2016 UEGS sorularının zorluk ve ayırdedicilik derecelerine göre dağılımı.

		AYIRDEDİCİLİK				TOPLAM
		Kullanılmamalı	Dikkat edilmeli	Düzeltilmeli	Ayırdedici	
ZORLUK	Çok zor	14	2	0	0	16
	Zor	20	13	3	1	37
	Orta	25	26	28	16	95
	Kolay	13	11	8	4	36
	Çok kolay	12	4	0	0	16
TOPLAM		84	56	39	21	200

Tablo 2.7: 2015 UEGS sorularının zorluk ve ayırdedicilik derecelerine göre dağılımı.

		AYIRDEDİCİLİK				TOPLAM
		Kullanılmamalı	Dikkat edilmeli	Düzeltilmeli	Ayırdedici	
ZORLUK	Çok zor	17	7	3	0	27
	Zor	11	20	19	14	64
	Orta	6	8	20	30	64
	Kolay	7	8	10	8	33
	Çok kolay	10	1	1	0	12
TOPLAM		51	44	53	52	200

3. TARTIŞMA VE ÇIKARIMLAR

2016 Uzmanlık Eğitimi Gelişim Sınavı ile ilgili yapılan değerlendirmeler sonucunda;

- Soru alan dağılımında standart sağlanmış, her alana yönelik sorulan soru sayısının arttırılmış ve hazırlanan sorular uzman görüşüne sunulularak tüm alanları temsil ettiği sonucuna ulaşılmıştır. Sınavın kapsam geçerliği vardır
- Sınavın güvenilirliğine yönelik olarak KR-20: 0.93 hesaplanmıştır. Bu değer 2015 UEGS sınavının KR-20 değeri 0,939 düzeyinde olmuştur. 2016 sınavı bir önceki yıla göre aynı düzeyde bir sınav olmuştur.
- 2016 UEGS değerlendirmelerine bakıldığında sınavda kullanılan soruların %58'inin amaca uygun sorulardan (kabul edilebilir ayırdedicilik düzeyine ($\geq 0,20$) sahip olduğu görülmektedir ve elde edilen değer geçmiş yılın değerinden (%74,5) düşüktür. Bu yıl kullanılan soruların niteliğinde bir düşme olduğu görülmektedir.
- Sınavdaki soruların zorluk düzeylerine bakıldığında 2016 sınavında uç değerlere ait (çok kolay ve çok zor) soruların azalmış olması bir olumluluk olarak gözlenmiştir. Bir önceki yıla göre daha da dengeli hale gelen sınav neredeyse normal dağılım göstermiştir.
- Sınavın geneline bakıldığında kıdem yılları arttıkça doğru sayılarının artması ve boş bırakılan ya da "bilmiyorum" olarak işaretlenen soru sayılarının azalması; başarı puanlarının artış göstermesi gelişim sınavlarında oluşması beklenen bir durumdur.
- Sınavın geneline bakıldığında en yüksek performans 'el, el bileği ve üst ekstremitte cerrahisi' konu alanında gerçekleşirken (%33) en düşük performans 'omurga cerrahisi' konu alanında gerçekleşmiştir (%7).